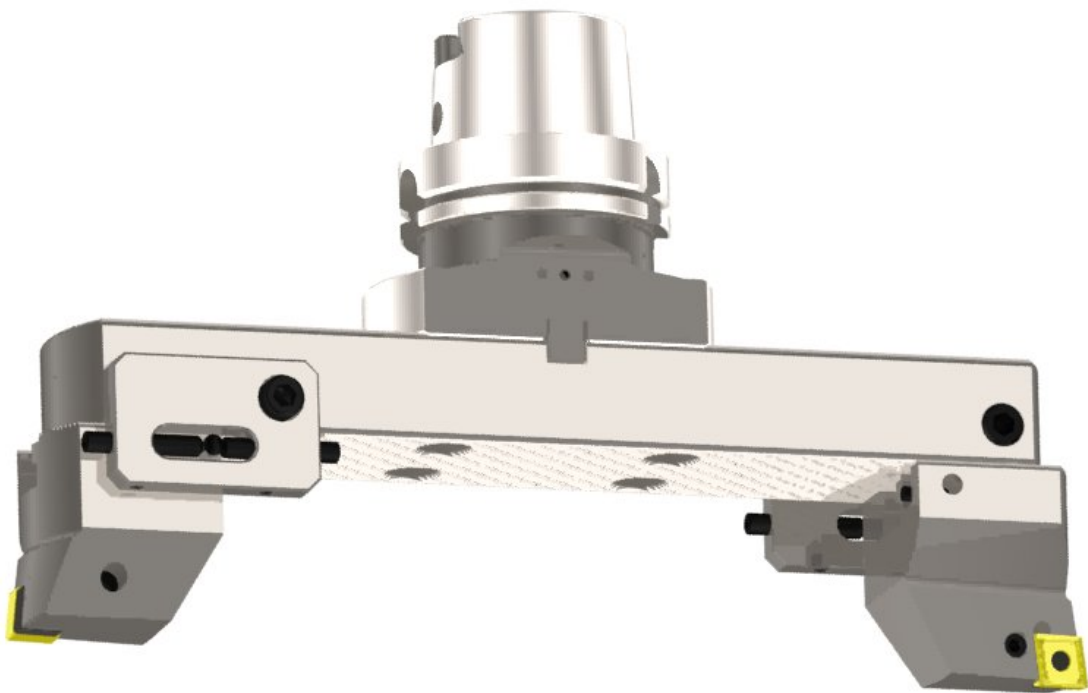


SWISS+TOOLS

Bedienungsanleitung

Konsolwerkzeuge Ø150-655



1. Sicherheitshinweise



Bitte lesen Sie vor Inbetriebnahme des Werkzeugs die in dieser Bedienungsanleitung aufgeführten Informationen aufmerksam durch. Sie geben wichtige Hinweise für Ihre Sicherheit sowie für den Gebrauch und die Wartung des Werkzeuges.

Dieses Ausdrehwerkzeug ist für das Ausspindeln von Bohrungen in metallischen Werkstoffen konzipiert. Spezifische Hinweise für die Zerspanung einzelner metallischer Werkstoffe sind nicht Grundlage dieser Bedienungsanleitung. Jegliche andere Verwendung ist unzulässig und möglicherweise gefährlich. Der Hersteller kann nicht für Schäden verantwortlich gemacht werden, die durch unsachgemäßen Gebrauch verursacht werden. Ein beschädigtes Werkzeug kann Ihre Sicherheit gefährden und ist sofort außer Betrieb zu nehmen. Nehmen Sie ggf. Rücksprache mit dem Hersteller. Dieses Werkzeug entspricht den vorgeschriebenen Sicherheitsbestimmungen. Reparaturen dürfen nur von Fachkräften durchgeführt werden. Durch unsachgemäße Reparaturen können erhebliche Gefahren für den Benutzer entstehen. Bewahren Sie die Bedienungsanleitung sorgfältig für künftige Anwendungen auf.

2. Anwendung und Betrieb

Das Ausdrehwerkzeug ist zur Vor- und Fertigbearbeitung von Präzisionsbohrungen in einem Arbeitsgang von $\varnothing 150 - 655\text{mm}$ vorgesehen. Die Baureihe besteht aus 10 Verlängerungskonsolen, die mit dem Feinbohrkopf, Gegengewicht oder mit Schruppwendeplattenhaltern bestückt werden können.

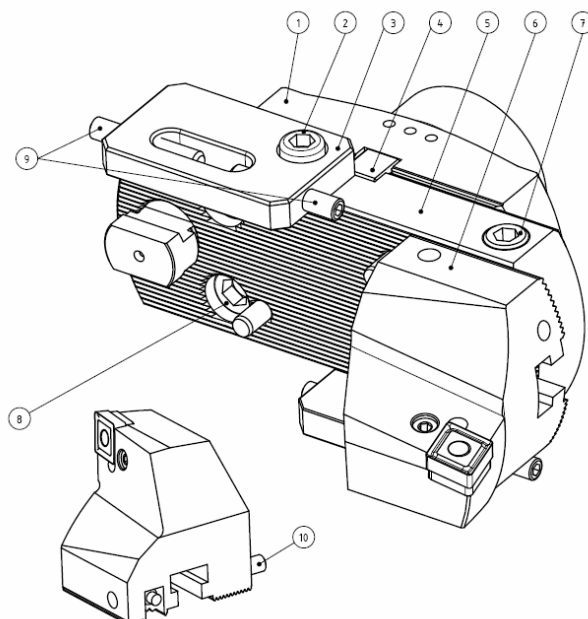
3. Werkzeugdaten

- gefertigt aus legiertem Einsatzstahl, gehärtet und geschliffen
- als Monoblock- und Modularwerkzeug erhältlich
- Werkzeugseitig mit Kerbverzahnung zur form- und kraftschlüssigen Aufnahme von Feinbohrkopf, Gegengewicht oder Schruppwendeplattenhaltern
- mit Innenkühlung
- Zapfenbearbeitung möglich
- die Ausdrehdurchmesser werden mit Original SWISSTOOLS Zubehörteilen erreicht

4. Bedienung

Bohrungsbearbeitung

1. Alle Verzahnungen reinigen und leicht einölen
2. Zentrierkeil (4) muss auf der Konsole (1) montiert sein
3. Verlängerungskonsole (5) mit vier Zylinderschrauben (8) auf Konsole montieren
4. Zylinderschrauben (8) mit 60Nm festziehen
5. Wendeplattenhalter (6) auf Verlängerungskonsole (5) schieben
6. Einstellplatte (3) montieren, für Verlängerungskonsolen $\varnothing 130$ und $\varnothing 230$ Zylinderschraube (2) M10x12 verwenden, für alle anderen Verlängerungskonsolen Zylinderschraube (2) M10x18 verwenden
7. Wendeplattenhalter (6) mit den Einstellschrauben (9) positionieren und feststellen
8. Spannschraube (7) mit 50Nm festziehen

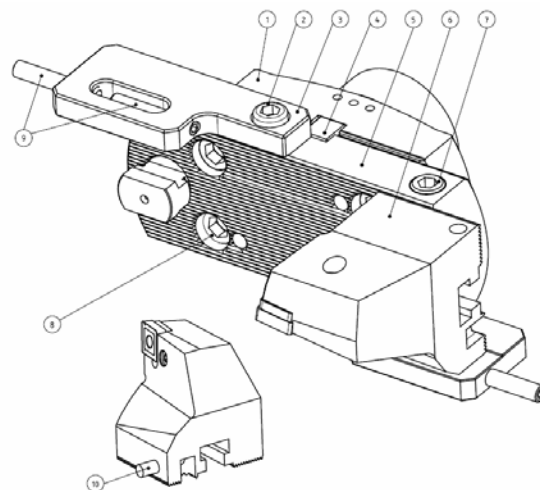




Wenn Sie das Werkzeug von einer Zapfenbearbeitung auf eine Bohrungsbearbeitung umbauen, muss der Stift (10) montiert werden. Dieser Stift ist im Umbaupaket enthalten.

Zapfenbearbeitung

1. Alle Verzahnungen reinigen und leicht einölen
2. Zentrierkeil (4) muss auf der Konsole (1) montiert sein
3. Verlängerungskonsole (5) mit vier Zylinderschrauben (8) auf Konsole montieren
4. Zylinderschrauben (8) mit 60Nm festziehen
5. Wendepplattenhalter (6) auf Verlängerungskonsole (5) schieben
6. Einstellplatte (3) montieren, für Verlängerungskonsolen $\varnothing 130$ und $\varnothing 230$ Zylinderschraube (2) M10x12 verwenden, für alle anderen Verlängerungskonsolen Zylinderschraube (2) M10x18 verwenden
7. Wendepplattenhalter (6) mit den Einstellschrauben (9) positionieren und feststellen
8. Spannschraube (7) mit 50Nm festziehen



Wenn Sie das Werkzeug von einer Bohrungsbearbeitung auf eine Zapfenbearbeitung umbauen (überdrehen), muss der Stift (10) montiert werden. Dieser Stift ist im Umbaupaket enthalten.



Zur DurchmesserEinstellung ist die Klemmung zu lösen. Die Einbauteile werden sonst beschädigt. Bitte bei der Verstellung keine Gewalt anwenden. Das Werkzeug und die Einbauteile können beschädigt werden.

6. Wartung

Eine Schmierung des Werkzeuges und der Verstellteile ist nicht erforderlich. Service und Reparatur werden in unserem Werk durchgeführt.

7. Technische Daten

Ø Bereich mm Bohrungsbearbeitung	Ø Bereich mm Zapfenbearbeitung	Max. Drehzahl
150-205		1250
200-255	10-65	1000
250-305	60-115	850
300-355	110-165	700
350-405	160-215	600
400-455	210-265	530
450-505	260-315	480
500-555	310-365	440
550-605	360-415	400
600-655	410-465	360

SWISSTOOLS Werkzeuge unterliegen einer ständigen technischen Weiterentwicklung. Aktuelle Informationen erhalten Sie aus unseren Produkt-Katalogen sowie im Internet.
Technische Änderungen vorbehalten.